

CÁRITAS DIOCESANA DE VALENCIA

**[ INFORME TERCER  
CUATRIMESTRE DEL OBSERVATORIO  
DIOCESANO DE VALENCIA ] ANÁLISIS  
DE LA REALIDAD**

“Redescubramos las obras de misericordia corporales: dar de comer al hambriento, dar de beber al sediento, vestir al desnudo, acoger al forastero, asistir los enfermos, visitar a los presos, enterrar a los muertos. Y no olvidemos las obras de misericordia espirituales: dar consejo al que lo necesita, enseñar al que no sabe, corregir al que yerra, consolar al triste, perdonar las ofensas, soportar con paciencia las personas molestas, rogar a Dios por los vivos y por los difuntos”. Su Santidad Francisco.

*Bula Misericordiae Vultus, n.15*

## PRESENTACIÓN

Después de cinco años de funcionamiento del Observatorio Diocesano de Valencia (ODV), consideramos que hemos de hacer revisión de la dinámica actual y tratar de mejorar ciertos aspectos. A pesar de que se han ido espaciando los informes pasando de ser bimestrales a cuatrimestrales, esto no ha producido que sean muchas más las CC.PP. que responden puntualmente todos los periodos. Esta circunstancia dificulta el seguimiento de los fenómenos y constatamos que no se producen grandes variaciones de un periodo a otro, aunque reconocemos que nuestros datos son débiles incluso para hacer esta afirmación.

La implementación del SICCE (Sistema de Información Confederal de Cáritas Española), podría suplir la parte cuantitativa del Observatorio ya que un registro casi diario de las intervenciones, nos reportaría una información muy valiosa del pulso de la acción social de las CC.PP. pero en el momento actual, son pocas las CC.PP. que utilizan el SICCE de forma cotidiana y hoy por hoy, estos datos no tienen una gran representatividad en el conjunto de la diócesis.

Así pues, estamos pensando diferentes fórmulas de trabajo que puedan ir compensando las dificultades del Observatorio y completando la visión cuantitativa con una visión más cualitativa.

Es nuestra intención mejorar el Observatorio acorde a las nuevas líneas prioritarias que se marque Cáritas Diocesana en el nuevo Plan Estratégico 2018-2022 y para ello hemos de ser capaces de entender la importancia del Observatorio como dispositivo de alerta para poder responder con celeridad a las necesidades cambiantes y poder ejercer un anuncio profético en el que denunciemos las situaciones de injusticia con datos objetivos.

Así pues, vamos a rendir cuentas de lo acontecido en el tercer trimestre del año 2015 con el formato habitual, siguiendo la estructura que todos conocemos.

Este año 2015, son 32 de 77 las CC.PP. que conforman el Observatorio (ODV) las que han aportado los datos los tres cuatrimestres y sobre las que podemos hacer un seguimiento más fundamentado.

Presentamos los datos del I, II y III Cuatrimestre<sup>1</sup> de 32 CC.PP., los datos del Servicio de Acogida Diocesano, y algunos de los datos que se desprenden de la reflexión interpretativa de la encuesta FOESSA-C.V. Elementos diferenciales con respecto al resto de España. *¿Qué nos dice a nuestra acción social?* Presentado por los servicios generales de Cáritas española a Cáritas Comunitat Valenciana

Recordar que se pueden consultar los datos de las memorias de las CC.PP. de 2014 en el **Generador de mapas**<sup>2</sup>, y más adelante los datos de 2015. Una aplicación propia que permite visualizar datos de atenciones, económicos y de voluntariado. En la ciudad de Valencia con la posibilidad de segregar los datos por CC.PP y el resto de la diócesis por arciprestazgos y vicarías. Es interesante conocer y sacar provecho de esta herramienta al servicio de todos. Además se pueden localizar los recursos sociales y las direcciones de las CC.PP con su demarcación territorial.

Como es habitual, el presente informe se enviará a las Cáritas Parroquiales implicadas, al equipo directivo de Cáritas Diocesana, a las coordinadoras de cada una de las vicarías y al Observatorio Confederal de Cáritas Española.

---

<sup>1</sup> Pueden consultarse los informes en [http://www.caritasvalencia.org/Publicaciones\\_Info.aspx?Id=340](http://www.caritasvalencia.org/Publicaciones_Info.aspx?Id=340)

<sup>2</sup> <http://www.caritasespanola.es/localizador/generador.html> A partir de octubre de 2014

## DATOS MÁS SIGNIFICATIVOS 2015

- El Observatorio Diocesano de Valencia (ODV) ha podido recoger datos completos de los tres cuatrimestres de **32 CC.PP.**
- Atendiendo a estas CC.PP. que responden a los tres cuestionarios de 2015. Se han atendido a **5.576 personas**. La media mensual de personas atendidas al mes por las CC.PP. se ha mantenido en unas 15 personas por parroquia al mes.
- De ellas **777 personas, un 14% acuden por primera vez en 2015.** un 86% ya venía siendo atendido los meses y años anteriores.
- **El perfil mayoritario en las CC.PP.** son mujeres (72%) españolas (60%) y en situación administrativa regular (68%). **En el servicio de Acogida Diocesano, el perfil es el contrario;** Hombres (52%) extranjeros (80%) y de ellos, el 48% en situación irregular.
- Desde las 32 CC.PP., se han facilitado este año un total de **24.073 ayudas**, por valor de 363.679€, de las que el **50 % del dinero de las ayudas ha sido destinado a alimentación** (economatos, repartos) por un total de 183.352€. **Un 29% del dinero de las ayudas económicas ha sido para ayudas relacionadas con vivienda**, 104.480€.
- Una media de **991€ al mes por parroquia** para los diferentes conceptos que se atienden (alimentos, vivienda, farmacia,...).
- **Del fondo de ayudas** de Cáritas Diocesana se han distribuido **1.056.352€** (en diferentes fórmulas de gestión) a través de las acogidas parroquiales a lo largo de 2015.
- **251 personas** han recibido orientación jurídica relacionada con las **deudas hipotecarias, régimen laboral y otras cuestiones jurídicas.**
- En el **Servicio de Acogida Diocesano aumenta el número de respuestas a los participantes, pasando de 2.859 en 2014 a 4.189 en 2015.**
- Los datos del informe del Observatorio de la Pobreza y la Exclusión de la Comunitat Valenciana, alertan acerca del **crecimiento de la desigualdad** y del escaso nivel de protección de la Renta Garantizada de ciudadanía así como de la necesidad de **una reforma de la Ley de Servicios Sociales autonómica.**
- Al respecto del proyecto de Ley de Servicios Sociales, que está en plazo de anteproyecto de ley, tenemos la oportunidad de hacer propuestas a través de la web habilitada para ello en la Conselleria

## 1. RESULTADOS DE LOS DATOS PROCEDENTES DE LAS CÁRITAS PARROQUIALES

Este cuatrimestre hemos recibido 39 cuestionarios de la 77 CC.PP adscritas al *Observatorio Diocesano de Valencia (ODV)*. En el primer cuatrimestre fueron 54 y 40 en el segundo. Han cumplimentado los tres periodos 32 CC.PP.

Comparando los años 2014 y 2015 observamos, al igual que en el año 2014 como desciende el número de cuestionarios presentados en los segundos y terceros cuatrimestres, pero en 2015 el descenso es más acusado.

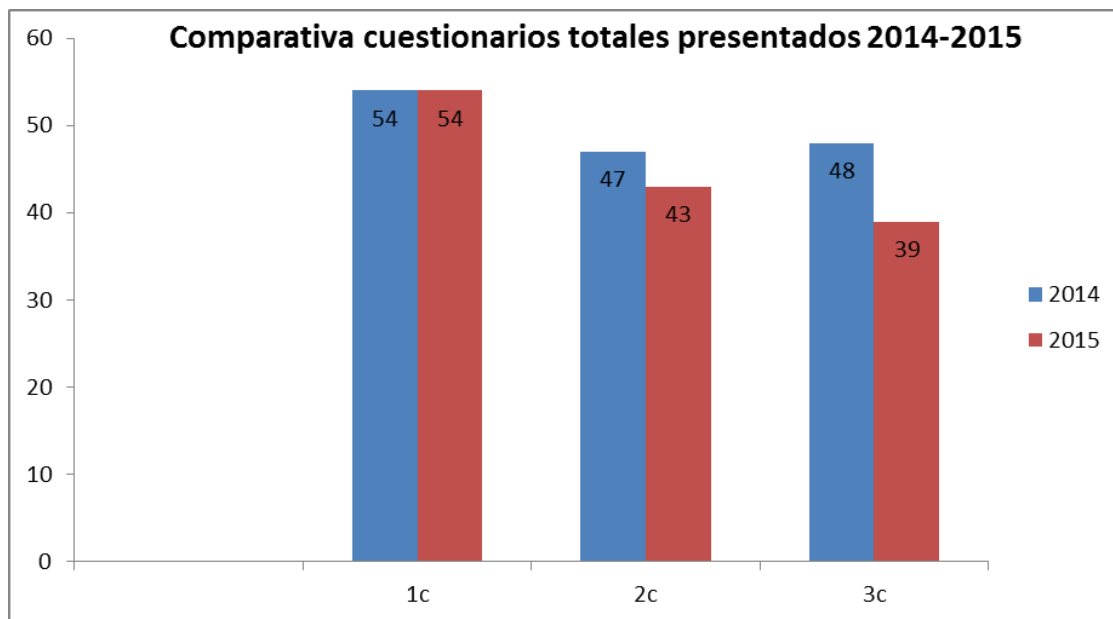


Figura 1 Comparativa cuestionarios 2014-2015 por cuatrimestres

Esta tendencia hace que nos preguntemos si la utilidad del Observatorio no es comprendida o si la mecánica repetitiva hace que se reste interés. Si hubieran contestado las 77 CC.PP. inscritas en el Observatorio tendríamos una representatividad potencial del 14% de la diócesis, esta circunstancia no se ha dado en ninguno de los cuatrimestres ya que en ninguno de los 3 cuatrimestres hemos superado el 10 %.

Destacable la vicaría 3 que en el primer cuatrimestre alcanzaba una representatividad del 20%. Es decir, en el primer cuatrimestre, los datos desagregados para la vicaría 3 tenían una representatividad aceptable.

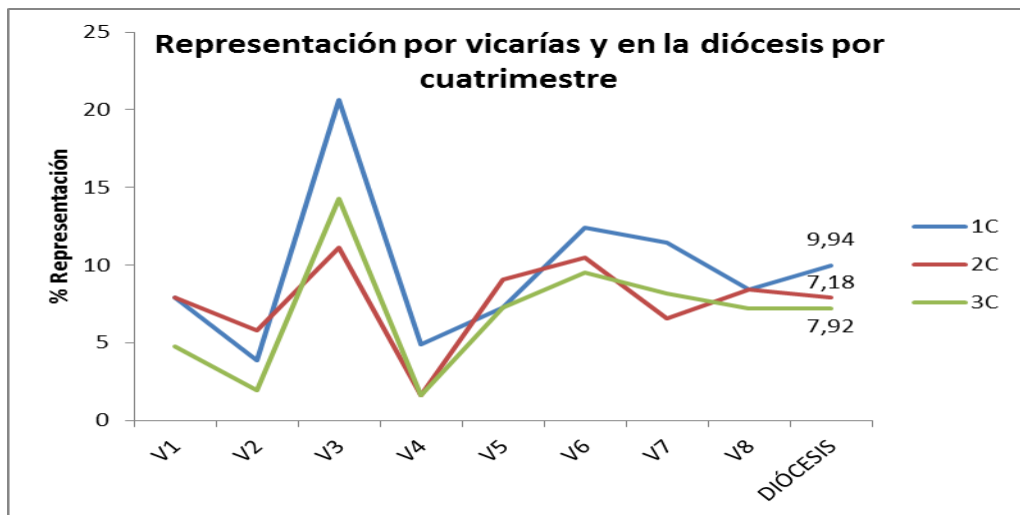


Figura 2 Porcentaje de representatividad de las respuestas al cuestionario en vicarías y en el conjunto de la diócesis

En números absolutos las cifras que manejamos son las que se presentan a continuación en el gráfico siguiente:

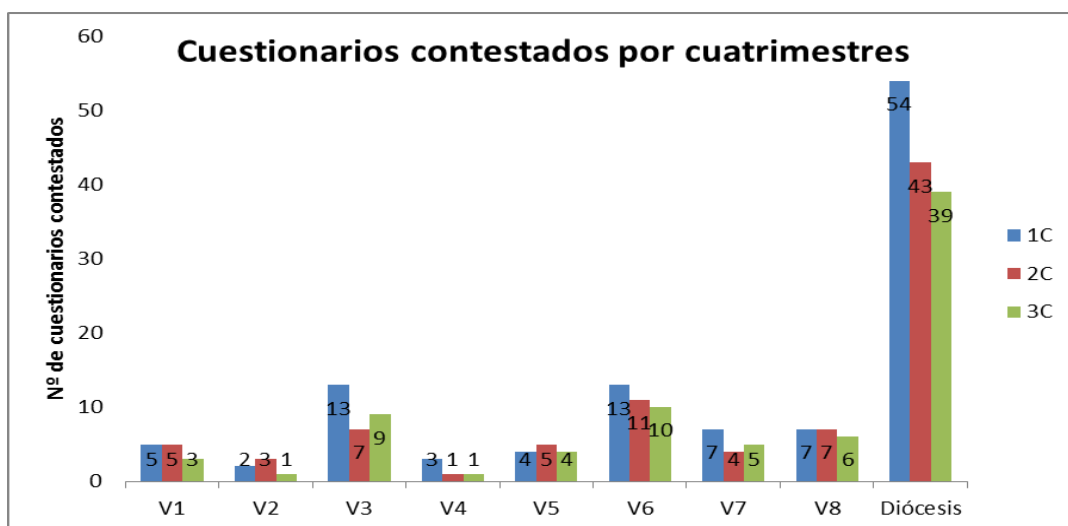


Figura 3 Cuestionarios contestados por cuatrimestres por vicarías y en la diócesis

Por vicarías<sup>3</sup> observamos que en algunos cuatrimestres, los datos referidos a una vicaría sólo se sostienen con los proporcionados por una cáritas parroquial. (V2 y V4).

Así pues, si decidimos continuar una línea de Informes cuantitativos, deberían sumarse más CC.PP. para alcanzar una representatividad mayor. Pero esta cuestión parece poco probable dada la trayectoria del Observatorio.

Con la implantación del SICCE<sup>4</sup>, podría sustituirse el cuestionario cuantitativo por otro de índole más abierta y cualitativa como ya hemos señalado más arriba.

<sup>3</sup> Vicaría 1 y 2: Valencia –ciudad; V3 Área metropolitana de la ciudad de Valencia; V4 Moncada-Sagunt; V5 Llíria-Requean-Ademuz; V6 Xàtiva-Alcoi-Ontinyent; V7 La Ribera; V8 La Safor-La Valldigna-La Marina

### 1.1 PERSONAS ACOGIDAS Y ATENCIONES REALIZADAS

Para analizar la evolución a lo largo del año de las series de cada cuatrimestre, seleccionamos las CC.PP. que han contestado a todos los cuestionarios del 2015.

Este requisito lo cumplen **32** de las CC.PP. del ODV con una distribución por vicarías como sigue:

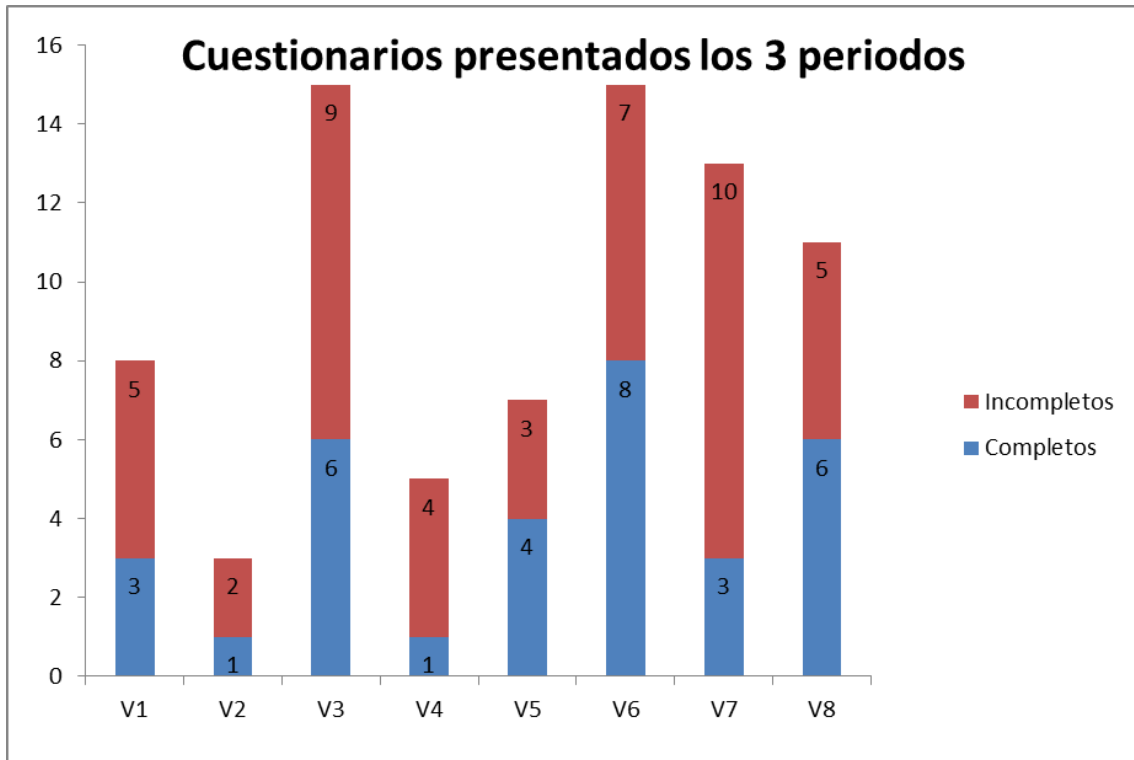


Figura 4 Series completas por vicarías.

A continuación vamos a realizar la serie de los tres cuatrimestres para las 32 CC.PP. que han respondido a todos los cuestionarios.

En este periodo, **5.576 personas** han recibido algún tipo de atención en estas 32 CC.PP. De ellas **777 personas**, un **14% acuden por primera vez en 2015**. La media mensual de personas atendidas al mes por las CC.PP. se ha mantenido en unas 15 personas por parroquia al mes. En los meses de verano baja la atención que se restablece en el último cuatrimestre.

PARTICIPANTES	1C	2C	3C	TOTAL
Personas atendidas	1.956	1.665	1.955	5.576
Nuevos atendidos	272	183	322	777
Atenciones	10.253	7.246	8.606	26.105

Tabla 1 Participantes atendidos series completas

<sup>4</sup> Sistema de Información Confederal de Cáritas Española

Las 32 CC.PP. han realizado **26.105 atenciones**, que pueden ser respuestas de intervención de diferente índole.

Una media mensual de 67 atenciones en cada cáritas parroquial. Entrevistas de acogida, reparto de alimentos, atenciones informativas, entrevistas de seguimiento,..., es una forma de medir el incalculable trabajo de atención que realizan nuestros equipos.

El dato de atenciones **por persona es de 4,6 atenciones por persona/cuatrimestre**. Al menos una vez al mes es atendida cada persona, lo que habla de un seguimiento, una atención continua y de la necesidad de prolongar las ayudas. Esto sigue apuntando hacia la cronicidad, las personas necesitan acudir más veces para recibir ayuda ante la falta de oportunidades para remontar su situación.

La falta de empleo y la finalización de las prestaciones sociales hacen que las personas no mejoren su situación y precisen de nuestra ayuda durante más tiempo.

## 1.2 PERFIL DE LAS PERSONAS ATENDIDAS

En cuestiones de género, el rostro más visible sigue siendo el de la **mujer**, ella es la que se acerca a las acogidas parroquiales en busca de ayuda, un **72%**, un dato bastante constante de la realidad que se acerca a las CC.PP. en el cuadro siguiente vemos la evolución del perfil a lo largo del año.

PARTICIPANTES	1C	%	2C	%	3C	%	TOTAL	%
Hombres	555	28	436	26	557	28	1.548	28
Mujeres	1.394	72	1.222	74	1.407	72	4.023	72
Españoles	1.144	60	1.030	62	1.162	59	3.336	40
Extranjeros	772	40	638	38	807	41	2.217	60

*Tabla 2 perfil de las personas atendidas en las 32 CC.PP. a lo largo de los cuatrimestres.*

El porcentaje de españoles supera al de extranjeros y este año se ha mantenido la diferencia que se alcanzó el año pasado. **El número de españoles atendidos en nuestras CC.PP. supera al de extranjeros y así ha sido a lo largo de todo el año.**



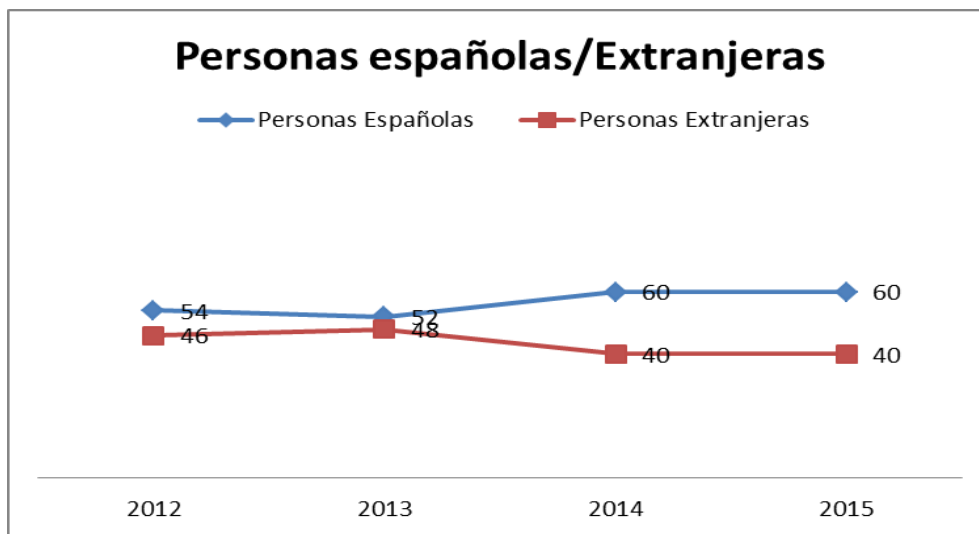


Figura 5 Extranjeras/españolas en las CC.PP.

La procedencia de las personas atendidas, indica la distribución por zonas geográficas de las personas destinatarias.

Como vemos, los grupos mayoritarios, después de la población española, son las personas procedentes de los países latinoamericanos y del norte de África.

PROCEDENCIA	1C	2C	3C	TOTAL
Países de UE	151	139	135	425
Países del resto de Europa	31	13	20	64
Países de Latinoamérica	278	214	331	823
Países del Norte de África	271	236	274	781
Países África Subsahariana	35	30	40	105
Asia	6	6	7	19
<b>Españoles</b>	<b>1.144</b>	<b>1.030</b>	<b>1.162</b>	<b>3.336</b>

Tabla 3 Procedencia de las personas atendidas

El siguiente grupo de personas, son las procedentes de Europa, tanto personas comunitarias como no comunitarias.

Es de destacar que, a pesar de la impresión general, las personas sin problemas administrativos para vivir y trabajar en España, son el 68% de las personas que atendemos en Cáritas en la muestra de estas 32 CC.PP.

### Procedencia de las personas atendidas

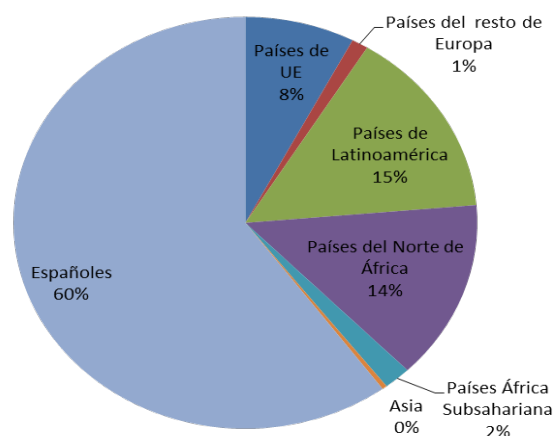


Figura 6 Procedencia de las personas atendidas

## 1.2 BENEFICIARIOS

Los datos que ofrecen las 32 CC.PP. informan que las intervenciones realizadas a las **5.576** personas atendidas repercuten en **17.311 beneficiarios indirectos**, cifra que supone una media de 3,1<sup>5</sup> miembros en cada núcleo familiar. **De ellos 5.706 son menores de edad, un 33% de los beneficiarios.** Como podemos observar, un tercio de nuestros beneficiarios son menores. Este dato pone de manifiesto coincide con los datos sobre Comunitat Valenciana donde el porcentaje de menores en situación de pobreza ha pasado de estar por debajo de la pobreza promedio antes de la crisis a superarla, en concreto del 17 al 25%.<sup>6</sup>

BENEFICIARIOS	1C	2C	3C	TOTAL
<b>Total</b>	6.998	5.015	5.298	17.311
<b>Menores</b>	1.952	1.788	1.966	5.706

Tabla 4 beneficiarios y menores en el ODV

<sup>5</sup> Se constata a través de varias fuentes (FOESSA) que el tamaño medio de las familias y hogares en situación de pobreza es de 3,5 personas.

<sup>6</sup> Ver más en: <http://www.20minutos.es/noticia/2251291/0/pobreza-infantil-informe-riesgo/umbral-crisis-valencianos/hogares-valencia/#xtor=AD-15&xts=467263>

### 1.3 AYUDAS CONCEDIDAS Y DINERO INVERTIDO

Durante este año se han concedido un total de **24.073 ayudas**, una media de **104 ayudas al mes prestadas por cada parroquia**.

La cuantía económica total destinada a sufragar estas ayudas entre estas 32 CC.PP. a lo largo del año 2015 es de 363.679€

La media de dinero que las CC.PP. han desembolsado al mes es de 991€.

Las ayudas que se prestan más veces en las CC.PP. corresponden a ayudas de alimentación y economato que suman 22.422 ayudas, el 77% de las ayudas prestadas. Pero estas ayudas solo suponen el 50% del dinero que se destina (183.352€).

Las ayudas dirigidas a vivienda, aunque representan el 4% de las ayudas solicitadas, necesitan de una inversión del 29% del dinero (104.480€).

Las ayudas más cuantiosas económicamente hablando, son las destinadas al autoempleo, óptica y becas de libros. Si bien no son las ayudas más numerosas, si suponen el desembolso de dinero mayor por ayuda. Son las más caras.

	1C		2C		3C		TOTAL	
	Nº ayudas	Euros	Nº ayudas	Euros	Nº ayudas	Euros	Nº ayudas	Euros
<b>Total</b>	13.318	126.859	7.305	97.081	8.633	139.740	24.073	287.680
<b>Alimentación</b>	8.649	47.795	3.401	45.604	5.212	53.308	17.262	146.707
<b>Economato</b>	1.837	13.054	2.070	9.914	1.253	12.218	5.160	35.186
<b>Alimentación Infantil</b>	39	415	31	479	24	566	94	1.459
<b>Pañales infantil</b>	193	4.071	94	803	81	425	368	5.299
<b>Vivienda</b>	432	45.403	309	26.450	398	32.627	1.139	104.480
<b>Becas libros</b>	64	680	12	1.177	105	15.607	181	17.464
<b>Comedor escolar</b>	887	1.466	8	872	31	1.378	926	3.715
<b>Ayudas ropa</b>	439	575	285	65	538	499	1.262	1.139
<b>Higiene</b>	408	1.320	755	1.516	566	1.707	1.729	4.543
<b>Farmacia</b>	65	2.312	46	1.565	75	2.021	186	5.898
<b>Óptica</b>	7	548	9	671	8	1.613	24	2.832
<b>Desplazamiento</b>	27	2.504	19	644	74	1.512	120	4.661
<b>Dinero en mano</b>	27	1.961	21	1.615	13	5.414	61	8.990
<b>Autoempleo</b>	3	926	1	0	3	472	7	1.398
<b>Otros</b>	241	3.829	244	5.705	252	10.375	737	19.908

Tabla 5 Distribución de las ayudas de las 32 CC.PP.

La siguiente tabla corresponde a la comparativa en porcentaje entre el número de ayudas y los euros destinados a cada tipo de ayuda.

	% Ayudas	% Dinero
Alimentación	59	40
Economato	18	10
Alimentación Infantil	0	0
Pañales infantil	1	1
Vivienda	4	29
Becas libros	1	5
Comedor escolar	3	1
Ayudas ropa	4	0
Higiene	6	1
Farmacia	1	2
Óptica	0	1
Desplazamiento	0	1
Dinero en mano	0	2
Autoempleo	0	0
Otros	3	5

Tabla 6 Distribución porcentual ayudas y euros

Las ayudas destinadas a la infancia (alimentación infantil+ pañales+ comedor escolar+becas de libros) han supuesto 1.569 ayudas (5%) con un coste económico de 27.938 (7%) del dinero.

La diversidad de ayudas y conceptos que atiende Cáritas está en función de la necesidad que le llega y que después de una valoración se buscan los recursos para atenderla desde la realidad y posibilidad de cada parroquia.

## 1.4 EVOLUCIÓN DE LA ATENCIÓN PRESTADA

Para conocer la evolución de las familias que atendemos hemos introducido una nueva pregunta de los motivos por los que dejan de acudir a nuestras acogidas. Los motivos son los siguientes:

Ha mejorado por encontrar empleo	125
Ha mejorado su situación por otros motivos	33
Ha agotado el periodo de la ayuda	32
Deja de venir	90
Se le corta la ayuda por incumplimiento de acuerdos	94
Se agotan los recursos y hemos revisado su caso	22
Otros motivos	38

Tabla 7 Evolución de la atención prestada

Encontramos que la primera razón, es que parecen encontrar empleo, seguido por incumplimiento de acuerdos o bien porque dejan de venir. Estos datos son aproximados, ya que, puede darse la circunstancia de que a lo largo del año, una misma persona pase por varios estadios y deje de solicitar ayuda y regrese de nuevo.

De todas formas, el acumulado del año, lanza los datos expuestos. Ciertamente, en el periodo estival, son más las personas que encuentran trabajo estacional, pero que regresan una vez terminada la temporada.

### 1.5 DIVERSIFICACIÓN DE LA ATENCIÓN ENTRE USUARIOS RECIENTES Y ANTIGUOS.

En el documento de reflexión estratégica “Enfocando nuestra acción social en Comunitat Valenciana” se nos planteaba una cuestión al hilo del dato estadístico que corrobora que crece la desigualdad en nuestra comunidad autónoma (y en nuestra diócesis). El 80% de las personas con menor renta han perdido riqueza y el 20% de las personas más ricas, han seguido ganando. En conclusión, las personas más pobres, están peor. La parte media de la población (pobreza relativa) todavía es un colectivo bastante oculto pero que se va a ir engrosando... la recuperación va a frenar la pauperización, pero no va a mejorar. Va a tender a aumentar la diversidad de la gente que llega a Cáritas. Es decir, cada vez más, vamos a atender a personas que antes “no acostumbraban” a venir a solicitar ayuda a Cáritas y quizás esta circunstancia haga que cambiemos nuestras formas de ayudar o que creamos diferencias entre las personas “habituales” y las que empiezan a acudir y que son perfiles diferentes.

A partir de esta información, hemos preguntado a las CC.PP. participantes en el Observatorio en el cuatrimestre septiembre-diciembre 2015 con esta pregunta:

*Empiezan a acudir a nuestras acogidas personas que nunca antes se habían visto en situación de pobreza. ¿Corremos peligro de diversificar la atención entre “pobres de toda la vida” y “nuevos pobres”, consideramos que tienen necesidades diferentes?*

Han respondido 24 CC.PP. 16 de las cuales, afirman que; aunque las necesidades son similares, el tratamiento de las familia requiere diferencias; bien porque las posibilidades de salir adelante son diferentes, o bien porque las familias se comportan de forma distinta ante Cáritas (vergüenza, pudor...).

Algunas CC.PP. aseguran que las familias que se ven forzadas a acudir ahora a Cáritas, tiene un tejido social más amplio y necesitan ayuda para solventar cuestiones más puntuales y no tanto alimentos sino pago de suministros, libros de texto o becas escolares... hablan de ayudas a estas familias para superar “baches”, situaciones coyunturales.

Por el contrario 8 CC.PP. responden que no encuentran diferencias ni en las necesidades ni en la atención que ha de dispensarse.

## 2. RESULTADOS DEL SERVICIO DE ACOGIDA DIOCESANO

El **Servicio de Acogida Diocesano (SAD)** es subsidiario a la labor que realizan las acogidas parroquiales. Por la demanda que recibe se centra más en la atención, información y gestión de trámites en materia de extranjería. Es la puerta de entrada a las asesorías jurídicas de hipotecas, general y laboral. También acuden personas en demanda de información sobre tipos de ayuda que ofrece Cáritas, éstas son derivadas a las acogidas en función de su domicilio<sup>7</sup>. Estas características configuran un tipo de perfil y de demanda que es complementario y diferente a las CC.PP

### 2.1 PERSONAS Y ATENCIONES

La persona que acude a Cáritas es atendida en un primer momento en recepción, se escucha su demanda inmediata y se canaliza al servicio correspondiente.

En el cuadro siguiente presentamos los datos de los participantes registrados por cuatrimestre siguiendo la pauta de los informes del Observatorio.

PARTICIPANTES	1C	2c	3c
2012	1.038	735	657
2013	906	766	688
2014	784	503	734
2015	850	724	733

Tabla 8 Participantes registrados en el Servicio de Acogida Diocesano

Los datos del **Servicio de Acogida Diocesano (SAD)** los tomamos desde la aplicación del Módulo de Intervención Social (MIS) del SICCE. En la gráfica siguiente observamos el número de respuestas por meses en los últimos cuatro años. Observamos como en verano el descenso es notable.

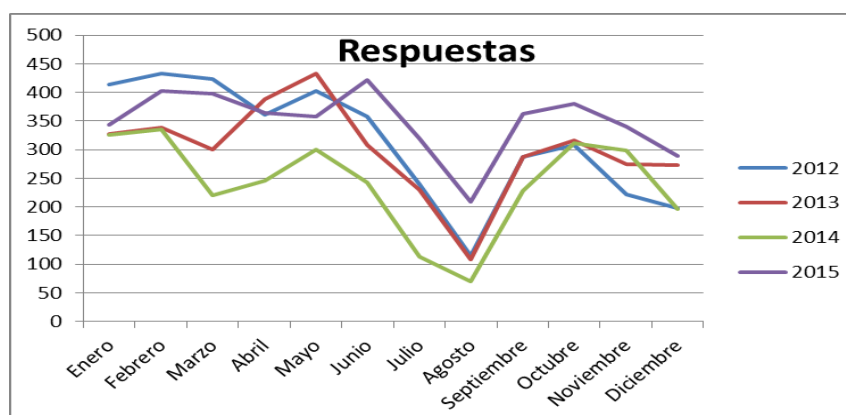


Figura 7 Respuestas del Servicio de Acogida Diocesano

<sup>7</sup> Se puede buscar la acogida parroquial que corresponde por el domicilio del participante en esta aplicación <http://caritasespanola.org/localizador/valencia.html>

El total de personas atendidas en el SAD desde 2010 al 2015 sigue descendiendo cada año, pero no así las respuestas. Esto nos habla de la complicación de las problemáticas que se presentan que requieren de más de una entrevista. En el cuadro siguiente vemos los participantes, atenciones, nuevos atendidos, beneficiarios y la media de respuesta anual por participante.

	2010	2011	2012	2013	2014	2015
Participantes	2.348	2316	2.237	2.030	1.953	1.899
Respuestas	4.670	4.136	3.748	3.446	2.859	4.189
Nuevos MIS	1.551	1.324	1.168	983	992	842
Beneficiarios	2.358	2.333	2.323	2.648	3.135	2.672
Media respuestas	2,0	1,8	1,7	1,7	1,5	2,2

Tabla 9 Evolución datos Servicio de Acogida Diocesano (SAD)

La media de atenciones por participante es de 2,2 este año, frente a 1,5 en el 2014. En este servicio un 52% son hombres frente a un 28% de las acogidas parroquiales. El porcentaje de personas que acuden por primera vez (nuevas) va descendiendo cada año, de un 66% en el 2010 a un 44% este año.

	2010	2011	2012	2013	2014	2015
% de nuevas	66%	57%	52%	48%	51%	44%

Tabla 10 Evolución porcentaje de personas nuevas SAD

La tendencia en el servicio de Acogida diocesano es opuesto a las CC.PP. El número de personas extranjeras va en aumento, llegando a representar el 80% de los participantes.

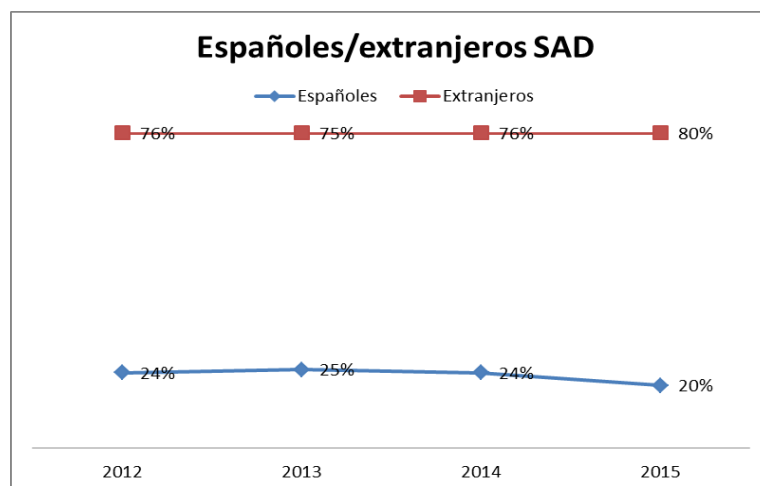


Figura 8 Españoles/extranjeros SAD

De los extranjeros más de un 90% son extracomunitarios y de ellos un 48% en situación administrativa irregular.

PARTICIPANTES	2011	2012	2013	2014	2015
Extracomunitarios	1.803	1.622	1.413	1.401	1.402
Irregulares	1.026	948	767	690	679

Tabla 11 Situación administrativa participantes SAD

Esta tendencia se mantiene desde los últimos 5 años, lo que obliga a una especialización cada vez mayor del servicio de Acogida Diocesano.

Un 44% son adultos solos, 27% parejas con hijos y un 14% monoparentales. Esto también marca una diferencia con las acogidas parroquiales donde la mayoría son familias con hijos, escasos adultos solos.

Tipos de Familia	Participantes	%
Persona sola	836	44,0
Pareja sin hijos	118	6,2
Pareja con hijos	511	26,9
Familia monoparental	270	14,2
Otros tipos de familia	63	3,3
Sin datos	101	5,3
<b>Total</b>	<b>1899</b>	<b>100</b>

Tabla 12 perfil familiar participantes SAD

Como vemos, los participantes que se atienden en la sede diocesana, presentan un perfil y unas problemáticas muy distintas al de las personas que acuden a las CC.PP. del Observatorio.

## 2.2 DE LAS AYUDAS ECONÓMICAS CONCEDIDAS.

Cáritas Diocesana canaliza las demandas de ayuda a través de tres procedimientos:

- 1.- Solicitudes de **ayuda individuales** tramitadas desde las CC.PP. al Servicio de Acogida Diocesano.
- 2.- Un **Fondo Global de Ayudas** que se solicita desde las CC.PP. y se concede una cantidad global que cada Cáritas administra y luego justifica.
- 3.- Al fondo de la **Fundación Amancio Ortega Gaona** (en adelante FAOG) que se canaliza a través de los economatos.



El cuadro muestra las cantidades entregadas por los diferentes procedimientos en 2015:

AYUDAS ECONÓMICAS CD	1 T 15	2 T 15	3T 15	4T 15	Totales
Ayudas individuales	21.834	24.234	6.900	10.821	63.789
Fondo global	127.000	165.150	55.000	90.500	437.650
FAOG	187.152	90.926	85.135	191.700	554.913
<b>TOTAL</b>	<b>335.986</b>	<b>280.310</b>	<b>147.035</b>	<b>293.021</b>	<b>1.056.352</b>

Tabla 13 Ayudas económicas distribuidas

## 2.3 ATENCIÓN JURÍDICA

Constatamos una vulneración de los derechos, por ello vamos a incluir una serie de datos de las personas que son atendidas en los diferentes servicios jurídicos, relacionados con el tema de hipotecas, laborales y cuestiones diversas. 251 personas fueron atendidas en nuestros servicios jurídicos en el 2015.

	TOTAL 2014	TOTAL 2015
Servicio jurídico general	150	110
Hipotecas	81	67
Laboralista	162	74
<b>TOTAL</b>	<b>393</b>	<b>251</b>

Tabla 14 Atenciones jurídicas SAD

## 2.4 SANIDAD UNIVERSAL (ODUSALUD)

Desde Cáritas seguimos formando parte de ODUSALUD y a través de la recogida de incidencias sanitarias, seguimos el pulso de la garantía de acceso a la sanidad de todas las personas. Es importante que sigamos reclamando la Universalidad de este derecho y que no nos cansemos de registrar las incidencias que siguen produciéndose. Por esta razón, os animamos a que sigáis enviando aquellas incidencias que os narren las personas que atendemos en las CC.PP.

Existe un registro on line en el blog de ODUSALUD.

<http://odusalud.blogspot.com.es/>

Y también el registro en papel que podéis remitir a Cáritas a nombre de Nuria Baeza.

nbaeza.cdvalencia@caritas.es

### 3 ANÁLISIS Y PERSPECTIVAS COMUNITAT VALENCIANA

En Octubre de 2015 presentamos el informe del Observatorio de Investigación sobre Pobreza y Exclusión en la Comunitat Valenciana del que Cáritas Comunitat Valenciana, junto a la Universidad Cardenal Herrera CEU y la Fundación FOESSA forma parte.

El informe lleva por título: *¿Recuperación? Enfoque agregado versus enfoque de la privación*. En él se expone una serie de indicadores sociales y se profundiza en diferentes temas de impacto social en los que los fenómenos de exclusión social se manifiestan duramente; como el empleo y la salud. También se exponen las visiones de diferentes expertos en cuanto a propuestas de leyes de servicios sociales, Rentas básicas, Desigualdad y opulencia en la Comunitat Valenciana.

El informe puede consultarse on line en:

[http://www.foessa.es/publicaciones\\_compra.aspx?Id=5154&Idioma=1&Diocesis=42](http://www.foessa.es/publicaciones_compra.aspx?Id=5154&Idioma=1&Diocesis=42)

De este informe, es posible sacar conclusiones que os pueden animar a hacer propuestas al respecto de la nueva Ley de Servicios Sociales que la Conselleria quiere redactar.

Existe un plazo abierto para hacer aportaciones on line. Nuestra opinión acerca de la realidad puede ser muy interesante para que se oiga la voz y las necesidades de aquellos a los que atendemos. Os animamos a participar. Podéis dejar vuestras opiniones en la web habilitada para ello.

<http://www.inclusio.gva.es/va/opina>

A 2 de marzo de 2015

**MUCHAS GRACIAS POR SEGUIR PRACTICANDO LA MISERICORDIA**

*Programa de Análisis de la Realidad*